

# AIR-TECH

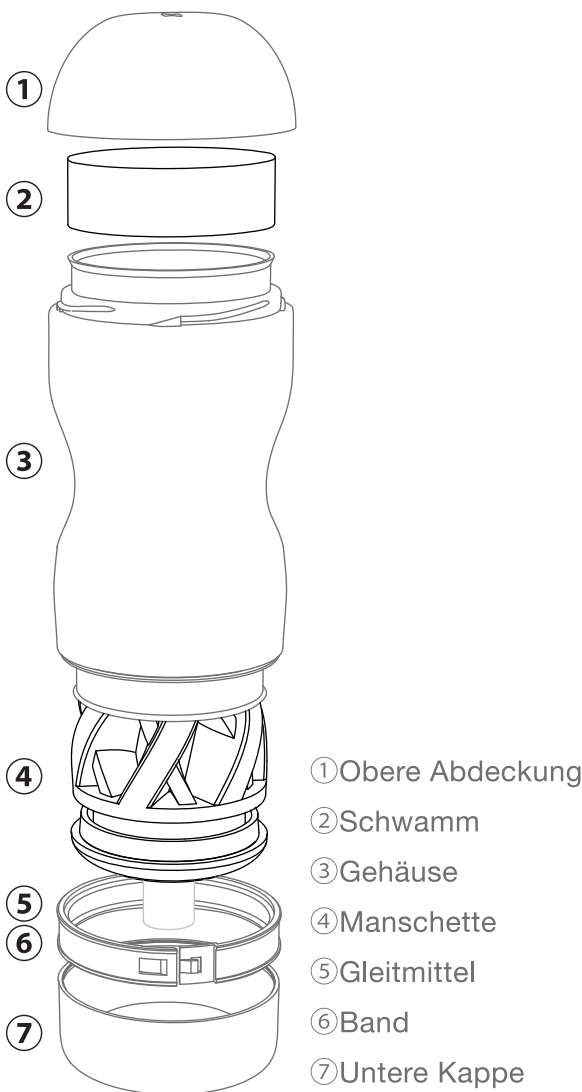
VACUUM CONTROLLER COMPATIBLE

## BEDIENUNGSANLEITUNG

Für die sichere Verwendung bitte stets die Anweisungen befolgen.



### - Lieferumfang -



## Anwendung

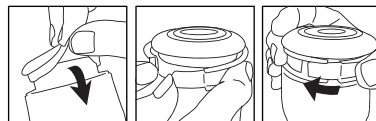
### Schwamm ( Dies dient der Abdichtung des Luftlochs )

1. Die obere Abdeckung durch Drehen entfernen
2. Den Schwamm gründlich mit Wasser waschen
3. Den Schwamm in die obere Abdeckung einlegen



### Anbringen des Bandes

1. Die Manschette so anbringen, dass ihr Rand den Gehäuserand abdeckt
2. Das Band über dem Manschettenrand anbringen
3. Band schließen



### Entfernen des Bandes

1. Lasche mit dem Finger greifen
2. Zum Entfernen des Bandes nach außen ziehen



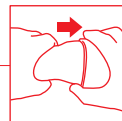
### Hinweise zur Reinigung

1. Mit Wasser waschen, um Rückstände von Gleitmittel und Körperflüssigkeiten zu entfernen
2. Manschette zum Waschen umwenden
3. Mit einem sauberen Tuch trocknen



### Bei Verwendung des (separat erhältlichen) Vacuum Controllers

- Dieses Produkt ist mit dem Vacuum Controller kompatibel
- Lesen Sie vor der Verwendung STETS die Bedienungsanleitung des Vacuum Controllers
- Wenn der AIR-TECH VC mit dem Vacuum Controller verwendet wird, sicherstellen, dass die Abdeckung des AIR-TECH VC fest aufgeschraubt ist und den passenden Vacuum Controller verwenden, der in der Gebrauchsanleitung aufgeführt wird.
- ※ Um die Intensität des Vakuums zu garantieren, muss die Adapterverbindung fest sitzen.
- Nach dem Einklicken die Abdeckung nicht weiterdrehen.
- Wenn die Abdeckung weiter gedreht wird, kann sie abspringen und so die für das Vakuumsaugen notwendige Abdichtung zerbrochen werden.
- **Entfernen Sie den Vacuum Controller nach dem Gebrauch, indem Sie den Adapter festhalten und gerade nach oben ziehen, ohne das Gerät zu drehen.**
- Wenn Sie den Vacuum Controller drehen, während Sie ihn vom AIR-TECH VC abnehmen, kann die Abdeckung im Vacuum Controller hängen bleiben.
- DENKEN SIE DARAN, dass die Stärke des Saugeffekts über den Ablass-Schalter des Vacuum Controllers kontrolliert werden kann
- Sollten während der Verwendung Schmerzen auftreten, den Ablass-Schalter des Vacuum Controllers sofort drücken
- Das Produkt in Verbindung mit dem Vacuum Controller nicht auf dem Kopf stehend verwenden
- Pro Anwendung wird eine Gleitmittelmenge von 20-25 ml empfohlen. Die Verwendung einer größeren Menge Gleitmittel sowie das Hinzufügen zusätzlichen Gleitmittels während der Verwendung kann zum Eindringen von Gleitmittel in den Vacuum Controller führen und eine Abnahme des Saugeffekts bzw. Defekte am Produkt verursachen.



### Anwendungshinweise

- Waschen Sie das Gerät nach der Anwendung so bald wie möglich mit kaltem oder lauwarmem Wasser aus, um Rückstände von Gleitmittel und Körperflüssigkeiten zu entfernen.
- Unterlassenes Waschen kann zum Verstopfen des Schwammes führen, was eine Abnahme des Saugeffekts, Luftaustritt und Defekte am Gerät nach sich ziehen kann.
- Verstopften Schwamm mit milder oder neutraler Seife waschen.
- Nach dem Waschen mit einem weichen Tuch trocknen.
- Nicht mit heißem Wasser waschen, längere Zeit im Wasser liegen lassen oder kochen.
- Nach der Verwendung stets alle Teile waschen und das Produkt erst dann verstauen, wenn es vollständig getrocknet ist.
- Bei dem beiliegenden Gleitmittel handelt es sich um die für eine einzige Anwendung geeignete Menge TENGA HOLE LOTION REAL.
- Wir empfehlen, auch im Anschluss Gleitmittel der Marke TENGA zu verwenden.
- Gleitmittel auf Silikon- oder Ölbasis und andere Öle wie Massage- oder Babyöle können das Produktmaterial beschädigen.
- Durch die richtige Pflege und Wartung kann die Produktlebensdauer verlängert werden.
- Das Ende des Produktlebens ist erreicht bei: Verstopfem Schwamm / überdehnter Manschette / natürlichem Verschleiß durch normalen Gebrauch.
- Der (separat erhältliche) TENGA Vacuum Controller ist nicht wasserdicht und darf nicht mit Wasser gewaschen werden.