

# AIR-TECH

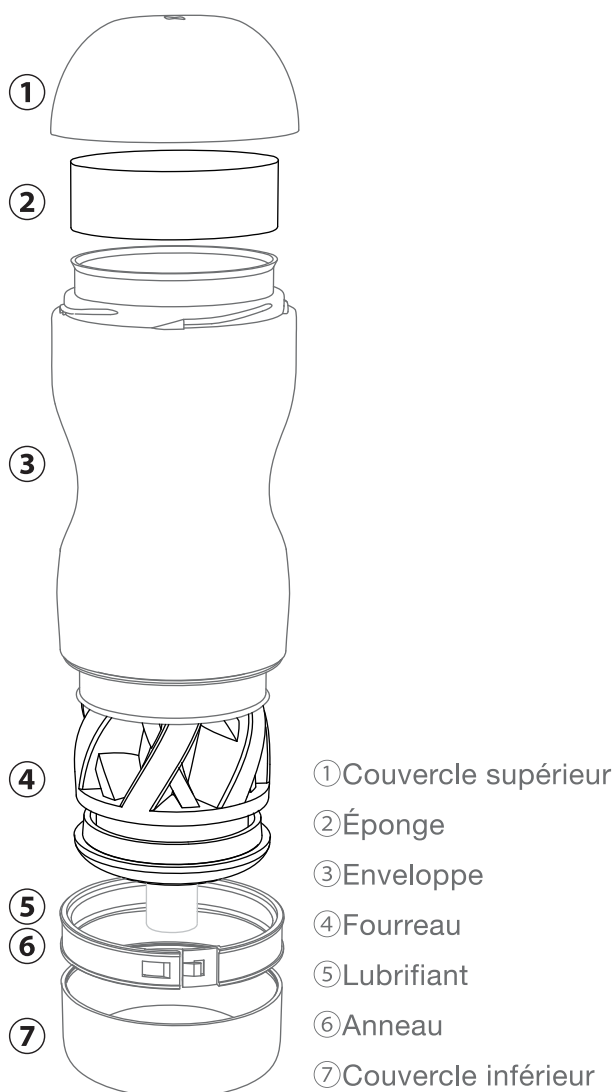
VACUUM CONTROLLER COMPATIBLE

## MANUEL D'UTILISATION

Pour une utilisation en toute sécurité, veuillez toujours suivre les instructions.



### - Pièces incluses -



## Instructions d'utilisation

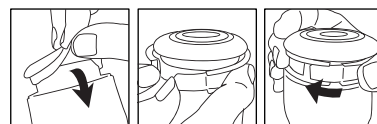
### Éponge ( pour éviter les fuites par l'entrée d'air )

1. Tourner pour retirer le couvercle supérieur
2. Nettoyer soigneusement l'éponge à l'eau
3. Placer l'éponge dans le couvercle supérieur



### Pour placer l'anneau

1. Positionner le fourreau de façon à ce que le pourtour recouvre le bord
2. Placer l'anneau sur le fourreau ainsi positionné
3. Fermer l'anneau



### Pour retirer l'anneau

1. Placer le doigt sur la languette
2. Tirer vers l'extérieur pour retirer l'anneau



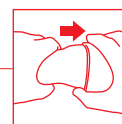
### Nettoyage

1. Nettoyer à l'eau pour retirer toute trace de lubrifiant ou de fluide corporel
2. Nettoyer le fourreau à l'envers
3. Essuyer avec une serviette propre



### Si vous utilisez le Vacuum Controller (Vendu séparément)

- Ce produit est compatible avec le Vacuum Controller
- TOUJOURS lire le Manuel d'utilisation du Vacuum Controller avant utilisation
- Lorsque vous utilisez le AIR-TECH VC avec le Vacuum Controller, assurez-vous que le couvercle supérieur est bien vissé et utilisez l'adaptateur adéquat tel qu'indiqué dans le Manuel d'utilisation.
- ※ Pour assurer une succion efficace, l'adaptateur doit être bien ajusté.
- Dès que vous sentez que le couvercle est enclenché, arrêtez de le visser.
- Si vous forcez encore, le couvercle va se déboîter et casser le joint d'étanchéité de succion.
- **Après utilisation, retirez le Vacuum Controller en tenant l'adaptateur et en tirant vers le haut sans tourner.**
- Si vous faites tourner le Vacuum Controller en le retirant du AIR-TECH VC, le couvercle supérieur risque de se coincer dans l'adaptateur du Vacuum Controller.
- **N'oubliez pas d'utiliser le bouton de dépression du Vacuum Controller car la succion peut vite devenir très forte.**
- En cas de douleur pendant l'utilisation, appuyez immédiatement sur le bouton dépression du Vacuum Controller.
- Ne pas utiliser le produit à l'envers lorsqu'il est fixé au Vacuum Controller.
- Utilisez environ 20 à 25 ml de lubrifiant à chaque utilisation de l'appareil. Si vous utilisez davantage de lubrifiant, ou si vous en rajoutez en cours d'utilisation, celui-ci peut pénétrer dans le Vacuum Controller et endommager le produit ou réduire la succion.



### Précautions d'utilisation

- Nettoyez sans tarder le produit après utilisation avec de l'eau froide ou tiède pour retirer toute trace de lubrifiant ou de fluide corporel.
- Si vous ne nettoyez pas rapidement le produit après usage, l'éponge peut s'encrasser, entraînant une réduction du pouvoir de succion, des fuites d'air ou autres dommages.
- Pour éviter tout encrassement, vous pouvez nettoyer l'éponge avec un savon neutre ou doux.
- Après lavage, essuyez le produit avec un tissu doux.
- Ne lavez pas le produit à l'eau chaude, ne le laissez pas immergé pendant une période prolongée, ne le faites pas bouillir.
- Nettoyez toutes les pièces après utilisation, et assurez-vous que le produit est sec avant de le ranger.
- L'échantillon inclus est une unidose de notre lubrifiant Tenga Hole Lotion Real.
- Nous vous recommandons d'utiliser les lubrifiants de la marque Tenga pour les usages ultérieurs.
- Les lubrifiants à base de silicone, d'huile et tout autre produit à base d'huile, tel que les huiles de massage et huiles pour bébé peuvent endommager le produit.
- La durée de vie de votre produit sera prolongée si vous en prenez soin.
- Le produit est arrivé en fin de vie si : L'éponge est encrassée / L'anneau est détendu / Autre signe d'usure normale du produit
- Le Vacuum Controller de Tenga (vendu séparément) n'est pas étanche, ne pas le nettoyer à l'eau.